



PAUL MITCHELL
PROFESSIONAL HAIR COLOR

PAUL MITCHELL



EXPRESS
GUIDE

INHALTSVERZEICHNIS

BASICS

- VOR- & NACHBEHANDLUNG 07
- HAARZUSTAND, STRUKTUR UND POROSITÄT 08
- FARBGESETZE 09
- TONHÖHE UND FARBE NUMMERN-SYSTEM 10
- DAS TONHÖHEN-SYSTEM + DAS DOMINANTE PIGMENT 11

PERMANENTE HAARFARBE

- THE COLOR XG® 15
- THE COLOR XG® FARBKREIS 19
- REZEPTUR 20
- MISCHEN 21
- THE COLOR XG® FARBKARTE 22
- ANWENDUNG 24
- ENTWICKLUNG 25
- ULTRA TONER 25
- RÜCKPIGMENTIERUNG 26
- RÜCKPIGMENTIERUNGSREZEPTUREN 27
- THE COLOR XG® INTENSIVIERER 28

DEMI-PERMANENTE HAARFARBE

- SHINES XG® 33
- SHINES XG® FARBKREIS 36
- MISCHEN UND REZEPTUR-ERSTELLUNG 37
- SHINES XG® FARBKARTE 39
- ANWENDUNG 40

- RÜCKPIGMENTIERUNG 41
- RÜCKPIGMENTIERUNGSREZEPTUREN 42

SEMI-PERMANENTE HAARFARBE

- INKWORKS® 44

BLONDE

- SIEBEN STADIEN DER AUFHELLUNG 49
- BLONDE ANWENDUNG 50
- ZWISCHENBEHANDLUNG 52
- SYNCHROLIFT® 53
- DUAL-PURPOSE LIGHTENER 54
- LIGHTEN UP® 55
- COLOR BALANCING 56

SERVICEPRODUKTE

- COLOR BLOCK 58
- WIPE OUT 59

TEXTURE

- THE RELAXER™ 62
- NACHBEHANDLUNG + WICHTIGE HINWEISE FÜR DIE BEHANDLUNG MIT EINEM HYDROXID-RELAXER-SYSTEM 63
- WAVES 64
- ANWENDUNG 65



BASICS



VOR- & NACHBEHANDLUNG

Eine sorgfältige Beratung, Allergieverdachts-/Hautempfindlichkeitstest und Haaranalyse sind wichtig vor jedem Farbservice. Haarzustand, Struktur, Dichte und Porosität sollten immer berücksichtigt werden. Haar in optimalem Zustand liefert optimale Ergebnisse. Berücksichtigen Sie für optimale Ergebnisse unsere Empfehlungen zur Vor- und Nachbehandlung.

Bei exzessiven Produktrückständen oder Chlor-Anlagerungen gelten folgende Vorbehandlungsempfehlungen: sanfte Reinigung des Haares mit **Shampoo Two**® oder **Shampoo Three**® soweit möglich ohne Miteinbeziehung der Kopfhaut, gefolgt von einem intensivpflegendem Treatment mit **Super-Charged Moisturizer**®.

Bei extremer Porosität **Shampoo Three**® gefolgt von **Awapuhi Wild Ginger**® **Keratriplex**® **Treatment**, **Hair Repair Treatment**® oder **Super Strong**® **Treatment** verwenden.

Wenn nach dem Farbservice ein Treatment benötigt wird, sollten die Farbrückstände zuerst mit **Color Protect**® **Post Color Shampoo** entfernt werden und danach das Haar mit **Awapuhi Wild Ginger**® **Keratin Intensive Treatment**® oder **Super Strong**® **Treatment** nachbehandelt werden.

VORBEHANDLUNG

(Soweit möglich ohne Kopfhautkontakt)

Übermäßige Produktrückstände oder Chlor-Anlagerungen	Shampoo Two ® oder Shampoo Three ® und Super-Charged Moisturizer ®
Extreme Porosität	Shampoo Three ® und Awapuhi Wild Ginger ® Keratriplex ® Treatment , Hair Repair Treatment ® oder Super Strong ® Treatment

NACHBEHANDLUNG

Extreme Porosität	Color Protect ® Post Color Shampoo und Awapuhi Wild Ginger ® Keratin Intensive Treatment ® oder Super Strong ® Treatment
-------------------	--

HAARZUSTAND, STRUKTUR UND POROSITÄT

Haarfarben werden, je nach Variation der Haarfasern, unterschiedlich aufgenommen. Diese Variationen, inklusive Dicke und Porosität, sind oft auf dem gleichen Kopf zu finden.

GENERELLE RICHTLINIE:

- Feines Haar benötigt $\frac{1}{2}$ bis 1 ganze Tonhöhe hellere Farbe als die Zieltonhöhe.
- Dickes Haar benötigt $\frac{1}{2}$ bis 1 ganze Tonhöhe dunklere Farbe als die Zieltonhöhe.

Diese Richtlinie wird dabei helfen, das Farbergebnis auf der gewünschten Tonhöhe zu erzielen. Bedenken Sie, dass ein Großteil der Kunden durchschnittlich strukturiertes Haar haben wird, welches keiner besonderen Behandlung bedarf. Nur extrem feines oder dickes Haar benötigt besondere Aufmerksamkeit.

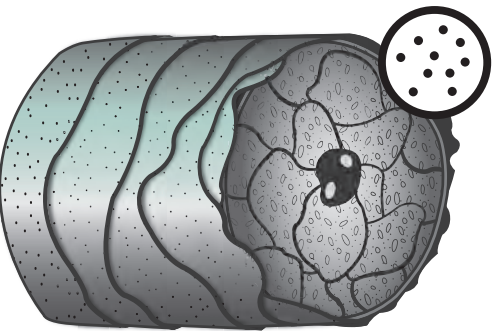
FARBSÄTTIGUNG

Der Unterschied in der zur Verfügung stehenden Menge an Farbzwischenprodukten pro Tube wird in Tonhöhen gemessen. Die Tonhöhe 1N Schwarz enthält eine höhere Konzentration von Farbstoffvorrprodukten als die Tonhöhe 10N (hellstes, natürliches Blond). Die niedrigeren Tonhöhen besitzen mehr Farbstoffe als die höheren Tonhöhen. Dies bezeichnet man als Farbsättigung.

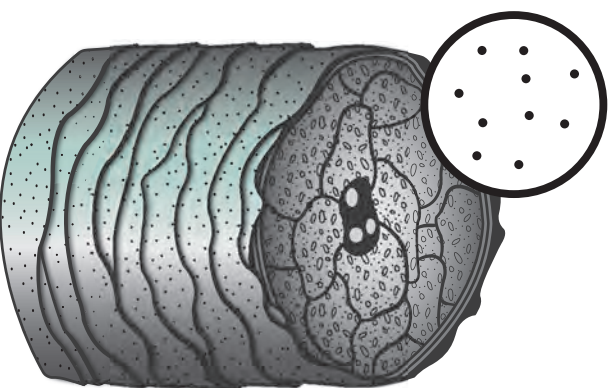
HAARANALYSE

Porosität kann durch einen einfachen Wasserglas-Test festgestellt werden. Legen Sie ein sauberes, trockenes Haar in ein Wasserglas. Wenn das Haar an der Oberfläche „schwimmt“, ist der Haarschaft eng anliegend und intakt. Sinkt das Haar zu Boden, ist der Haarschaft beeinträchtigt und das Haar ist mehr oder weniger porös.

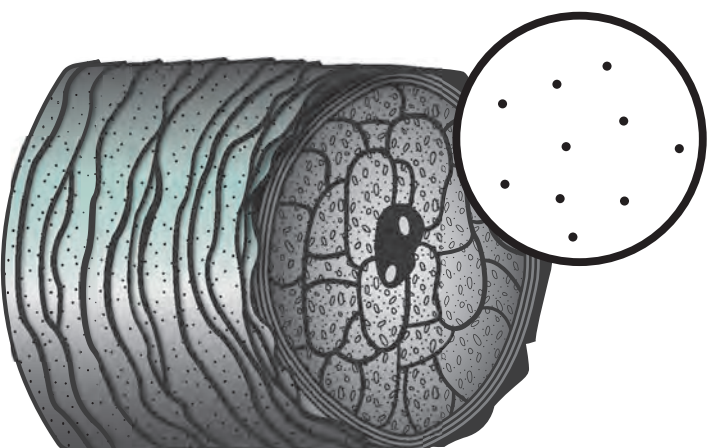
Elastizität sagt etwas über die Dehnbarkeit des Haares aus. Dies kann man testen, indem man sanft mit gleicher Kraft an beiden Enden das Haares zieht. Gesundes Haar sollte sich ca. 30% ausdehnen bevor es reißt. Haar, das nach der Dehnung wieder in seine ursprüngliche Form zurückkehrt hat einen intakten Cortex. Eine beeinträchtigte Elastizität des Haares kann eine Vorbehandlung erforderlich machen.



FEIN



DURCHSCHNITT



DICK

FARBGESETZE

Ein Gesetz ist etwas, das man nicht verändern kann – zum Beispiel das Gesetz der Schwerkraft: „Was hoch geht, muss auch wieder runter kommen.“

Für die Farbgesetze gilt das Gleiche. Wenn Sie zu gleichen Teilen Gelb und Blau mischen, erhalten Sie als Ergebnis immer Grün.

Haarfarbe basiert auf Wissenschaft, die auf die Kunst übertragen wurde. Die Farbgesetze dienen als Richtlinie zur Rezepturerstellung. Die Farben, die in der Farbtheorie verwendet werden, sind pure Pigmente. Sie werden als Gedankenstütze verwendet, wenn wir über die tonale Qualität beim Färben sprechen. Die Primärfarben sind keine wirkliche visuelle Referenz. Wenn ein erfahrener Colorist anmerkt, dass das Haar eine grüne Tendenz aufweist, dann wird der untrainierte Betrachter eher eine etwas langweilige, stumpf wirkende Farbe erkennen. Um unser Auge auf die exakte Wahrnehmung von Farbe zu schulen, benötigen wir ebenso viel Training und Praxis wie beim Erlernen der genauen Linienführung beim Haarschneiden und des individuellen Stylings einer Frisur. Wenn eine individuelle Farbrezeptur für einen Kunden kreiert wird, ist es wichtig, die Balance der Farbe zusammen mit Linien und Design des Stylings zu verstehen, um ein wunderschönes Ergebnis zu kreieren.

PRIMÄRFARBEN:

Alle Farben werden aus den Primärfarben in verschiedenen Kombinationen kreiert. **Beispiel:** Wenn die Tertiärfarbe Rot/Violett in die primären Bestandteile auseinandergenommen wird, dann erhält man 2 Teile Rot und 1 Teil Blau.

Primärfarben sind Farben, die nicht durch das Mischen anderer Farben kreiert werden können. Durch Mischen von Primärfarben können alle anderen Farben kreiert werden. Wenn alle Primärfarben zu gleichen Teilen miteinander gemischt werden, entsteht eine neutrale Farbe.



12teiliger Farbkreis nach Itten (1961)

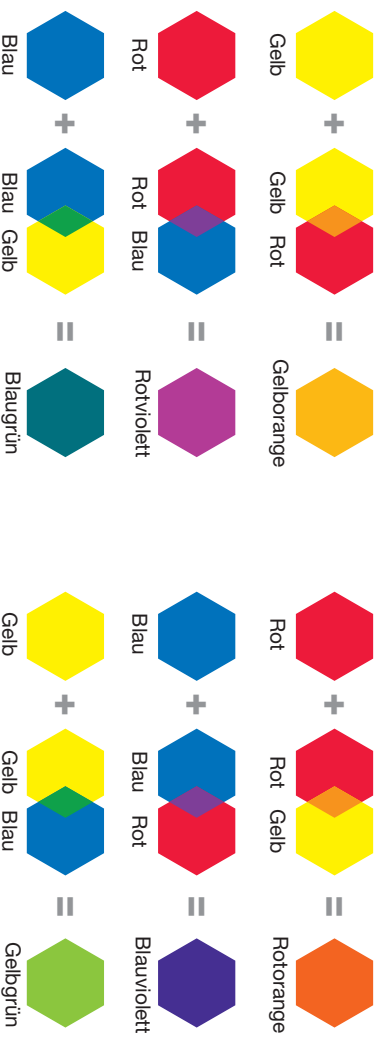
SEKUNDÄRFARBEN:

Sekundärfarben werden kreiert, indem zwei Primärfarben zu gleichen Teilen gemischt werden.



TERTIÄRFARBEN:

Tertiärfarben werden kreiert, indem eine Primärfarbe mit einer Sekundärfarbe zu gleichen Teilen gemischt wird.



TONHÖHE UND FARBE NUMMERN-SYSTEM

WIE TONHÖHE UND FARBSERIE IDENTIFIZIERT WERDEN KÖNNEN:

Die erste Nummer steht für die Tonhöhe -
die Farbe in der Farbserie.

- Die erste Nummer/der erste Buchstabe steht für den primären Farbton.
- Die zweite Nummer/der zweite Buchstabe steht für den sekundären Farbton.

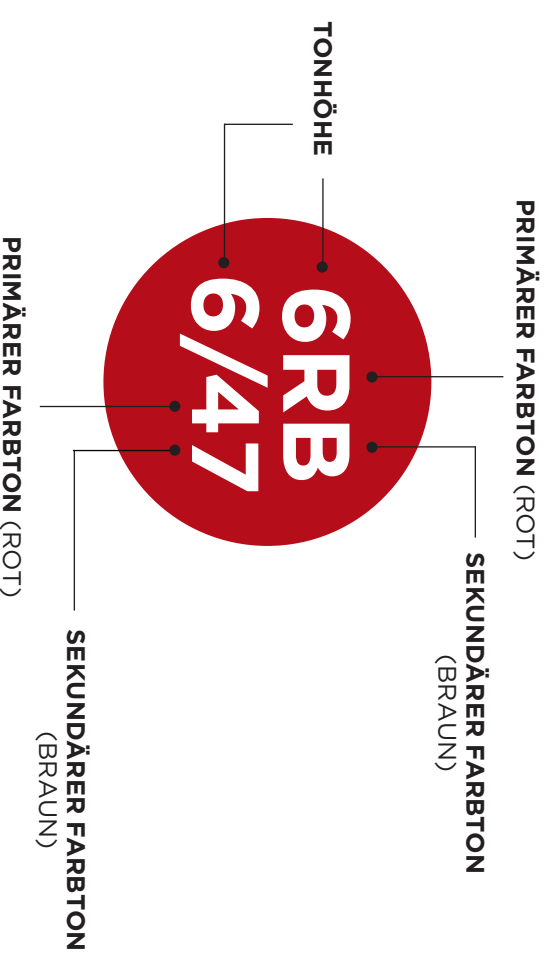
Beispiel:

6RB – 6/47, die „6“ vor dem / steht für die Tonhöhe 6.

Die Nummern/Buchstaben nach dem / stehen für die Farbserie.

FARBSERIEN		
NATÜRLICH	N	/0
NATÜRLICH NATÜRLICH	NN	/00
NATÜRLICHES BRAUN	NB	/07
GOLD	G	/3
WARMES BEIGE	WB	/03
KUPFER	C	/34
ROT ORANGE	RO	/43
ROT	R	/4
ROT BRAUN	RB	/47
ROT VIOLETT	RV	/46
VIOLETT	V	/6
PLATIN	P	/86
PERLMUTT NATÜRLICH	PN	/80
ASCH	A	/1

FARBRICHTUNG		
NATÜRLICH	/0	
ASCH	/1	
MATT	/2	
GOLD	/3	
ROT	/4	
MAHAGONI	/5	
VIOLETT	/6	
BRAUN	/7	
PERLMUTT	/8	



DAS TONHÖHEN-SYSTEM + DAS DOMINANTE PIGMENT

Eine Tonhöhe beschreibt die Helligkeit oder Dunkelheit einer Farbe. Diese Messmethode wird sowohl bei natürlichen als auch künstlichen Farben verwendet. Das Verständnis des Tonhöhen-Systems ist eine der wichtigsten Grundlagen für Coloristen.

DAS DOMINANTE PIGMENT

Es ist wichtig zu verstehen, dass das dominante Pigment Teil der fertigen Haarfarbe wird. Es ist kein Mysterium, sondern einfach vorherzusagen.

Die Farbprezeptur wird darüber entschieden, ob das natürliche, dominante Pigment neutralisiert oder intensiviert wird. Bedenken Sie, dass die ausgewählte Zieltonhöhe genug Farbsättigung aufweisen muss, um das dominante Pigment zu kontrollieren. Zur Kontrolle oder Aufhebung des dominanten Pigments empfiehlt es sich, im Farbkreis

auf die gegenüberliegende Seite zu gehen, um eine komplette Neutralisierung zu erreichen. Bedenken Sie, dass Sie die fehlende Primärfarbe/Primärfarben ersetzen. Wenn es Ihr Ziel ist, Gelb im Haar aufzuheben, dann benötigen Sie die fehlenden zwei Primärfarben Rot und Blau, welche zu gleichen Teilen gemischt Violett ergeben. Wenn Sie diese Information bei der Rezepturerstellung für die Aufhellung berücksichtigen, werden Sie die Kontrolle des dominanten Pigments besser verstehen und erzielen.

Die Tabelle zeigt das dominante Pigment je Tonhöhe sowie die die Neutralisierung benötigte Korrekturbasis.

TONHÖHE	NUANCE	DOMINANTES PIGMENT	KORREKTURBASIS
10	LICHTBLOND	BLASSGELB	Violett
9	HELLBLOND	GELB	Violett
8	MITTELBOND	GELB ORANGE	Blau Violett
7	BLOND	ORANGE	Blau
6	DUNKELBLOND	ROT ORANGE	Blau Grün
5	HELLBRAUN	ROT	Grün
4	MITTELBRAUN	ROT VIOLETT	Gelb Grün
3	BRAUN	VIOLETT	
2	DUNKELBRAUN	BLAU VIOLETT	
1	SCHWARZ	BLAU	

PERMANENTE HAARFARBE



PAUL MITCHELL® **the color**

XG

UNERREICHTE PERFORMANCE.
BRILLIANTE ERGEBNISSE.

Entwickelt in Italien durch Europas führende Farbexperten, bietet diese einfach anzuwendende permanente Haarfarbe die perfekte Verbindung aus Leistung und Verlässlichkeit. Mit intensiven Rottönen, 100% Grauabdeckung und einer speziell zusammengestellten Kollektion aus 86 wunderschönen, untereinander mischbaren Farben, kreiert **The Color XG**® jedes Mal die gewünschten Farbergebnisse. Immer vorhersehbar, immer wunderschön.

DYESMART® SYSTEM

- Erlaubt maximales Eindringen der Haarfarbe für verlängerte Haltbarkeit und brillante Rottöne.

78 BRILLANTE FARBTÖNE

- Eine speziell zusammengestellte Kollektion von Farbtönen, die alle Wünsche wahr werden lassen:
 - 71 brillant verblendende Farben inklusive intensiven Rottönen, außergewöhnlichen Hellerr färbern und natürlichen Farben.
 - 1 Clear Booster für 1 Tonhöhe mehr Aufhellung und 6 intensive Intensivierer für unbegrenzte Rezepturmöglichkeiten.
 - Mischen mit 10, 20, 30 oder 40 Volume **Paul Mitchell® Cream Developer**.

BIENENWACHS-BASIS MIT PUREXG SCHUTZSYSTEM

- Eine Mischung pflegender Inhaltsstoffe, einschließlich Baumwollsamensamen-Öl und Reismilch, lässt das Haar glänzend und gesund aussehen.

100% GRAUABDECKUNG

- Opake Farben bieten perfekte Deckkraft, auch auf widerpenstigem weißem Haar, mit natürlich aussehenden Ergebnissen.



PAUL MITCHELL **the color**

Permanent Hair Color / Coloration permanente
Permanente Haarfarbe / Colorazione permanente

DYESMART

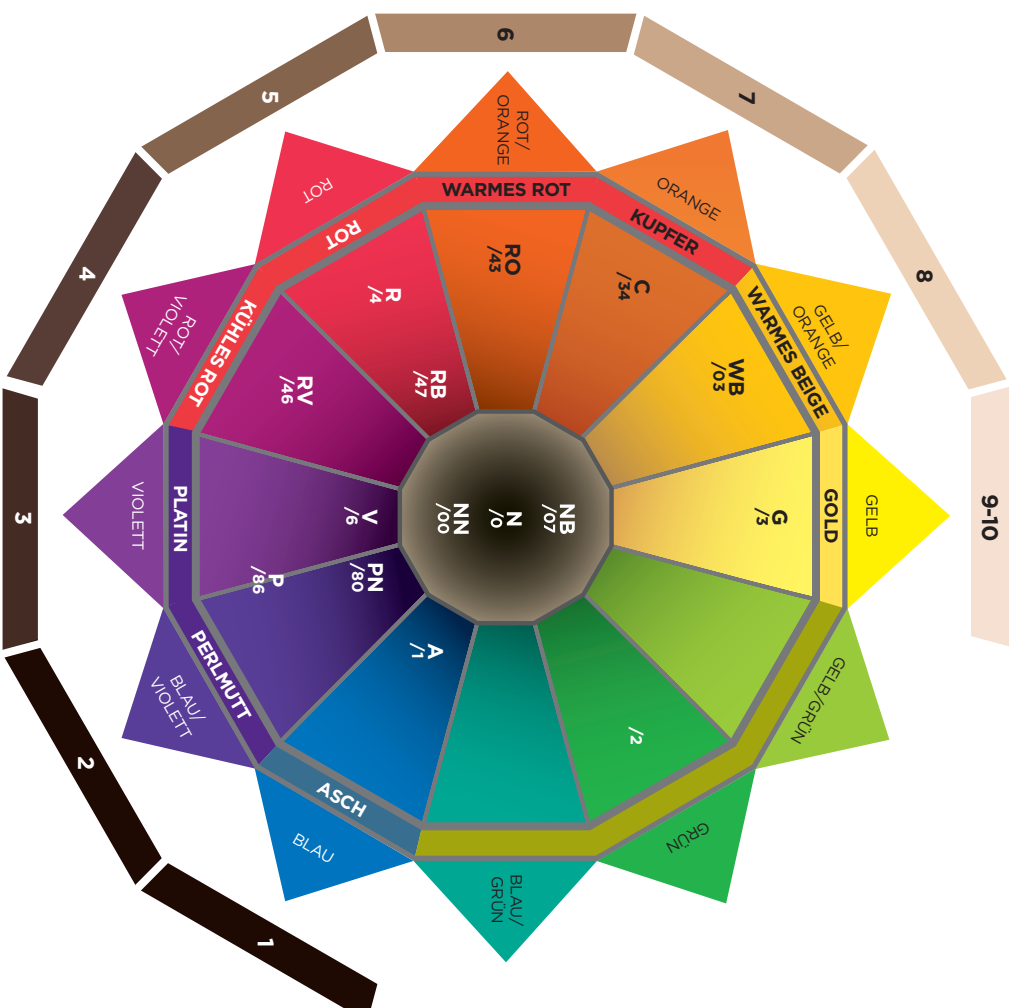




THE COLOR XG® FARBKREIS

VERWENDUNG DES FARBKREISES

1. Die Tonhöhen-Balken im äußeren Teil des Kreises stellen die 10 Tonhöhen dar. Sie helfen dabei, das dominante Pigment auf jeder Tonhöhe zu bestimmen.
2. Die äußeren Dreiecke stellen das dominante Pigment auf jeder Tonhöhe dar. **Beispiel:** Das dominante Pigment auf Tonhöhe 7 ist Orange.
3. Der innere Teil des Kreises stellt die Position der **The Color XG®** Farbserien dar. Dies hilft dabei, die am besten geeignete Serie zur Intensivierung oder Neutralisierung des dominanten Pigments der Zieltonhöhe zu bestimmen.



REZEPTUR

Die Einhaltung dieser Richtlinien gibt Ihnen die nötige Kontrolle über das dominante Pigment und die für jede Tonhöhe nötige Farbsättigung.

Berücksichtigen Sie bei der Rezepturerstellung das dominante Pigment. Zum Beispiel können Sie sich dafür entscheiden, das natürliche, dominante Pigment zu neutralisieren oder zu intensivieren.

FARBEN MITEINANDER MISCHEN

Um Farben miteinander zu mischen und einen Farbton zu erzielen, den es so nicht gibt (z.B. 7WB), immer $\frac{2}{3}$ des helleren Farbtons mit $\frac{1}{3}$ des dunkleren Farbtons mischen. **Beispiel:** Um 7WB (7/03) zu erzielen 60 ml/g 8WB (8/03) + 30 ml/g 6WB (6/03) mischen.

REZEPTUR-ERSTELLUNG

1. Bestimmen Sie die Haarstruktur.
2. Bestimmen Sie die natürliche Farbtonhöhe und den prozentualen Weißanteil.
3. Bestimmen Sie die Zieltonhöhe und den Zielfarbtton.
4. Bestimmen Sie das dominante Pigment der Zieltonhöhe.
5. Arbeiten Sie mit dem Farbkreis, um das dominante Pigment der Zieltonhöhe zu neutralisieren oder zu intensivieren.
6. Wählen Sie den **Paul Mitchell® Cream Developer** und das Mischverhältnis.

DECKKRAFT AUF WEISSEM HAAR

Halten Sie sich an nachstehende Tipps oder einer Kombination der einzelnen Tipps, um volle Deckkraft auf Haar mit mehr als 70% Weißanteil zu erzielen:

- Bis zu 50% N, NB oder NIN zum ausgewählten Farbton hinzufügen;
- Eine Tonhöhe dunkler als den gewünschten Zielton färben;
- Mit einem Mischverhältnis von 1:1 arbeiten;
- Einwirkzeit um 10-15 Minuten verlängern.

RICHTLINIEN FÜR CLEAR BOOSTER

- Durch Zugabe von bis zu 50% Clear Booster zur Zielfarbe kann auf Tonhöhe 1-10 bis zu 1 Tonhöhe mehr Aufhellung erreicht werden.
- Die Zugabe von Clear Booster zu Ultra Toner führt zu einem veredelten Ergebnis.
- Die Zugabe von Clear Booster zu Highlift wird nicht empfohlen.
- Die Zugabe von Clear Booster erzeugt auf weißem Haar eine transparentere Deckkraft.

DECKKRAFT BEI ROTTÖNEN

Die Mode-Töne sind extrem lebhaft.

- Für einen gedämpfteren Rotton sollten 50% der Rezeptur einen N, NB oder RB Basisfarbton enthalten.
- Wenn ein Mode-Ton eingesetzt wird, um mehr als zwei Tonhöhen dunkler zu färben, sollte eine Rückpigmentierung für volle Tonaltät und Haltbarkeit durchgeführt werden.

MISCHEN

The Color XG® Tonhöhen 1-10 werden normalerweise im Verhältnis 1:1.5 gemischt. **Beispiel:** Wenn Sie insgesamt 75 ml/g gemischte Farbe benötigen, verwenden Sie 30 ml/g der gewünschten Farbe und fügen Sie 45 ml/g **Paul Mitchell® Cream Developer** hinzu. Für mehr Deckkraft auf widerstandsfähigem Haar mischen Sie im Verhältnis 1:1.

Verwenden Sie die Unze-/oz. oder Gramm-Linien auf der Seite der Farb-tube und drücken Sie **The Color XG®** direkt in die Farbescchale. Fügen Sie als nächstes den **Paul Mitchell® Cream Developer** im korrekten Verhältnis hinzu und mischen Sie die Farbe an. Die finale Rezeptur hat eine cremige Konsistenz.

Für maximale Aufhellung oder Farbeinlagerung mit der Highlift Serie mischen Sie im Verhältnis 1:2 mit **40 Volume Paul Mitchell® Cream Developer**. **Beispiel:** Wenn Sie insgesamt 90 ml/g gemischte Farbe benötigen, verwenden Sie 30 ml/g der gewünschten Highlift Farbe mit 60 ml/g **40 Volume Paul Mitchell® Cream Developer**. Für widerstandsfähiges und/oder grob strukturiertes Haar mischen Sie im Verhältnis 1:2.5.

NORMALES HAAR TONHÖHE 1-10 UND ULTRA TONER



Mischen Sie 1 Teil The Color XG® mit 1.5 Teilen 10-40 Volume Paul Mitchell Cream Developer (Verhältnis 1:1.5). Mischen Sie Ultra Toner nur mit 10 Volume Paul Mitchell Cream Developer (Verhältnis 1:1.5).

WIDERSTANDSFÄHIGES HAAR TONHOHE 1-10 FÜR MEHR DECKKRAFT



Mischen Sie 1 Teil The Color XG® mit 1 Teil 20 Volume Paul Mitchell Cream Developer (Verhältnis 1:1).

HIGHLIFT



Mischen Sie 1 Teil The Color XG® mit 2 Teilen 40 Volume Paul Mitchell Cream Developer (Verhältnis 1:2). Für widerstandsfähiges Haar mischen Sie im Verhältnis 1:2.5.

THE COLOR XG®








FARBKARTE

Tonhöhe	N NATÜRLICH		NN NATÜRLICH NATÜRLICH		NB NATÜRLICHES BRAUN		G GOLD		WB WARMES BEIGE	
	/0		/00		/07		/3		/03	
ULTRA TONER	UTN UTN0									
HIGHLIGHT	HN 12/0									
10	10N 10/0				10NB 10/07		10G 10/3		10WB 10/03	
9	9N 9/0		9NN 9/00		9NB 9/07		9G 9/3			
8	8N 8/0		8NN 8/00		8NB 8/07		8G 8/3		8WB 8/03	
7	7N 7/0		7NN 7/00		7NB 7/07		7G 7/3			
6	6N 6/0		6NN 6/00		6NB 6/07		6G 6/3		6WB 6/03	
5	5N 5/0		5NN 5/00		5NB 5/07		5G 5/3			
4	4N 4/0		4NN 4/00		4NB 4/07		4G 4/3			
3	3N 3/0									
2	2N 2/0									
1	1N 1/0									

C KUPFER /34	RO ROT ORANGE /43	R ROT /4	RB ROT BRAUN /47	RV ROT VIOLETT /46	V VIOLETT /6	P PLATTIN /86	PN PERLUUTT NATÜRLICH /80	A ASCH /1
					UTV UTV/6		UTPN UTPN/80	UTA UTA/1
						HLP 12/86	HLPN 12/80	H1A 12/1
						TOP 10/86	TOPN 10/80	10A 10/1
							9PN 9/80	9A 9/1
8C 8/34							8PN 8/80	8A 8/1
7C 7/34	7RO 7/43	7R 7/4	7RB 7/47	7RV 7/46			7PN 7/80	7A 7/1
6C 6/34	6RO 6/43	6R 6/4	6RB 6/47	6RV 6/46	6V 6/6		6PN 6/80	6A 6/1
	5RO 5/43	5R 5/4	5RB 5/47	5RV 5/46				5A 5/1
4C 4/34			4RB 4/47	4RV 4/46	4V 4/6			4A 4/1







ANWENDUNG

UNBEHANDELTES HAAR & HIGHLIGHT

1.	Teilen Sie das Haar in 4 Sektionen.	
2.	Tragen Sie auf trockenem Haar circa 1,5 cm von der Kopfhaut entfernt bis zu der Stelle die Farbe auf, an der die Längen und Spitzen geschädigt oder porös sind.	
3.	UNBEHANDELTES HAAR: Lassen Sie die Farbe 10 Minuten entwickeln. HIGHLIGHT: Lassen Sie die Farbe 10-15 Minuten entwickeln.	
4.	Tragen Sie die Farbe auf den Ansatz und auf die Längen und Spitzen auf.	
5.	UNBEHANDELTES HAAR: Lassen Sie die Farbe weitere 15-35 Minuten entwickeln, je nach verwendetem Paul Mitchell® Cream Developer. HIGHLIGHT: Lassen Sie die Farbe 45-55 Minuten entwickeln.	
AUFFRISCHUNG		
1.	Tragen Sie auf trockenem Haar die Farbe auf den nachgewachsenen Ansatz auf. Bestimmen Sie die Entwicklungszeit je nach verwendetem Paul Mitchell® Cream Developer.	
2.	Wenn gewünscht, frischen Sie die Längen und Spitzen die letzten 10-15 Minuten auf.	

ENTWICKLUNG

Paul Mitchell® Cream Developer sind in Developer wird bei The Color XG® für 5, 10, 20, 30 und 40 Volume verfügbar. Rückpigmentierungen empfohlen. Alle können mit The Color XG® verwendet werden, die Richtlinien für 10-40 Volume sind in unten stehender Tabelle aufgeführt. **5 Volume Paul Mitchell® Cream**

VERWENDUNG	PAUL MITCHELL® CREAMDEVELOPER	ENTWICKLUNGSZEIT
Für Farbeinlagerung und minimale Aufhellung	10 VOLUME (3%) Paul Mitchell Cream Developer	 25 Minuten
1-2 Tonhöhen Aufhellung oder optimale Deckkraft	20 VOLUME (6%) Paul Mitchell Cream Developer	 35 Minuten
2-3 Tonhöhen Aufhellung	30 VOLUME (9%) Paul Mitchell Cream Developer	 45 Minuten
3-4 Tonhöhen Aufhellung	40 VOLUME (12%) Paul Mitchell Cream Developer	 45-55 Minuten
4 Tonhöhen Aufhellung*	DOPPELT 40 VOLUME (12%) Paul Mitchell Cream Developer	 45-55 Minuten
ULTRA TONER Nur Farbeinlagerung	10 VOLUME (3%) Paul Mitchell Cream Developer, prüfen Sie nach 5 Minuten die Farbentwicklung	 5-15 Minuten

* Optimale Aufhellung wird ab Tonhöhe 6 erzielt.

ULTRA TONER

Verwenden Sie die The Color XG® Ultra Toner Serie im Verhältnis 1:1,5 mit **10 Volume Paul Mitchell® Cream Developer** auf feuchtem oder trockenem Haar mit 5-15 Minuten Entwicklungszeit. Beginnen Sie nach 5 Minuten damit, die Farbentwicklung zu überprüfen.

DIE ULTRA TONER SIND IN 4 MITEINANDER MISCHBAREN FARBEN VERFÜGBAR.



ULTRA TONER
VIOLETT



ULTRA TONER
NATÜRLICH



ULTRA TONER
PERLWUTT NATÜRLICH



ULTRA TONER
ASCH

Um Haar, das mit SynchronLift®, Dual-Purpose Lightener oder Lighten Up® aufgehellt wurde, mit Ultra Toner zu nuancieren, The Color XG® Ultra Toner im Verhältnis 1:1,5 mit **10 Volume Paul Mitchell® Cream Developer** mischen.

Um aufgehelltes Haar zu nuancieren, The Color XG® Ultra Toner im Verhältnis 1:1,5 mit **5 Volume Paul Mitchell® Cream Developer** mischen.

RÜCKPIGMENTIERUNG

Immer dann, wenn Sie das Haar mehr als 2 Tonhöhen dunkler färben möchten als die Ausgangstonhöhe, ist eine Rückpigmentierung notwendig. Wenn eine Farbeinlagerung von mehr als 2 Tonhöhen auf sehr stark aufgehelltem oder chemisch behandeltem/geschädigtem Haar gewünscht wird, ist die Rückpigmentierung entscheidend. Um eine Rückpigmentierung durchzuführen, muss die Zieltonhöhe im **The Color XG® Farbkreis** bestimmt werden.

Bei der Rückpigmentierung müssen zuerst alle Töne (Stufen) zurückgeführt werden, die zuvor durch den Aufhellungsprozess entfernt wurden. Es ist unmöglich, hochgradig blondiertes Haar (Tonhöhe 10) in einem Arbeitsgang in eine strahlend leuchtende Farbe zu verändern. Alle Töne und Farben von Blassgelb zu Rot müssen zurück ins Haar gebracht werden, um eine optimale Ausfärbung zu erzielen.

- Mit 45 ml/g des **5 Volume Paul Mitchell® Cream Developer** mischen:
- **Für Rückpigmentierung rötlicher Töne**, 5 g/ml des Intensivierers Orange mit 25 g/ml 6N (6/0) + 5 g/ml 6C (6/34) mischen
- **Für noch kühlere Endergebnisse auf Tonhöhen 4-5**, 25 ml/g 6N (6/0) mit 5 ml/g 5R (5/4) mischen.
- **Für kühle Endergebnisse auf Tonhöhe 6**, 25 ml/g 6N (6/0) mit 5 ml/g 6C (6/34) mischen.

RÜCKPIGMENTIERUNG REZEPTURERSTELLUNG

Für eine **Farbeinlagerung** von mehr als 2 Tonhöhen **auf bereits aufgehelltem oder chemisch behandeltem/geschädigtem Haar** wird eine Rückpigmentierung empfohlen.

1. Bestimmen Sie die Zieltonhöhe.
2. Wählen Sie eine Rezeptur aus der Rückpigmentierungstabelle aus.
3. Tragen Sie die Farbe auf die aufgehellten Bereiche auf – jedoch nicht auf den nachgewachsenen Ansatz.
4. Die Entwicklungszeit beträgt 15 Minuten.
5. Entfernen Sie überschüssige Farbe mit einem feuchten Handtuch oder spülen Sie das Haar nur mit warmem Wasser aus – **VERWENDEN SIE KEIN SHAMPOO!**
6. Haar gründlich handtuchtrocknen.
7. Mischen Sie die Zielrezeptur unter Verwendung von N, NB oder WB zusammen mit dem gewünschten Farbton und **5 Volume Paul Mitchell® Cream Developer**.
8. Tragen Sie die Farbe auf.
9. Die Entwicklungszeit beträgt 20-30 Minuten; führen Sie regelmäßig Strähnentests durch.

RÜCKPIGMENTIERUNGSREZEPTUREN



Mischen Sie 1:1.5
30 ml/g der
Rückpigmentierungs-
rezeptur
+ 45 ml/g
5 Volume Paul Mitchell®
Cream Developer

ZIELTONHÖHE

REZEPTUR

9		25 ml/g 9G (9/3)	+		5 ml/g 8C (8/34)	+		45 ml/g 5 Volume Paul Mitchell Cream Developer
8		25 ml/g 8G (8/3)	+		5 ml/g 7C (7/34)	+		45 ml/g 5 Volume Paul Mitchell Cream Developer
7		25 ml/g 7G (7/3)	+		5 ml/g 6C (6/34)	+		45 ml/g 5 Volume Paul Mitchell Cream Developer
6		25 ml/g 6G (6/3)	+		5 ml/g 5R (5/4)	+		45 ml/g 5 Volume Paul Mitchell Cream Developer
5		25 ml/g 6C (6/34)	+		5 ml/g 5R (5/4)	+		45 ml/g 5 Volume Paul Mitchell Cream Developer
4		25 ml/g 6C (6/34)	+		5 ml/g 5R (5/4)	+		45 ml/g 5 Volume Paul Mitchell Cream Developer

THE COLOR XG® INTENSIVIERER

The Color XG® Intensivierer sind pure Farben, die dem Stylisten unbegrenzte Rezepturmöglichkeiten in Verbindung mit The Color XG® bieten.

EIGENSCHAFTEN UND VORTEILE

- Lebhaftere Primär- und Sekundärfarben als ultimatives Tool für kreative Farbrezepturen und Farbkorrekturen
- Langlebige Ergebnisse
- Verlässliche, glänzende Töne

The Color XG® Intensivierer wurden entwickelt, um Rezepturen durch das Mischen mit anderen Farbtönen zu „intensivieren“ und so eine große Bandbreite kreativer Möglichkeiten zu schaffen. Wenn die Intensivierer mit anderen The Color XG® Tönen gemischt werden, hilft der zusätzliche Ton/das zusätzliche Pigment des Farbtons die ausgewogene und gleichmäßige Hintergrundfarbe zu liefern, während der Intensivierer den neutralisierenden oder verstärkenden Ton hinzufügt, je nachdem, welcher Farbton ausgewählt und welches Ergebnis gewünscht wird.

The Color XG® Intensivierer können auch alleine ohne das Mischen mit anderen The Color XG® Farbtönen genutzt werden. Sie sollten jedoch nicht auf aufgelbem Haar angewendet werden, es sei denn, VOR der Anwendung des Intensivierers wurde eine komplette Färbung mit einem The Color XG® Ultra Toner durchgeführt.

Achtung: Wenn Porosität vorliegt und Intensivierer nicht mit anderen Farbtönen, die Primärfarben enthalten, gemischt werden, kann die Farbe schneller verblassen, vor allem wenn am Tag der Coloration auch mit einem Glätteisen gearbeitet wird.

Es wird SEHR SELTEN notwendig sein, Intensivierer bei Rezepturen mit Tonhöhe 9 und darüber zu verwenden, da die Wahrscheinlichkeit steigt, dass mehr Pigmente eingelagert werden als es typischerweise für ein natürliches Ergebnis wünschenswert ist.

VERSTÄRKENDE/ INTENSIVIERENDE FARBTÖNE	NEUTRALISIERENDE FARBTÖNE
Gelb/Gold O/33 Grün/Matt O/22 Orange O/34 Blau O/88 Rot O/44 Violett O/66	Grün/Matt O/22 Blau O/88 Violett O/66

FARBTIEFE	FARBTON + INTENSIVIERER
8+	30 ml/g + eine erbsengroße Menge
Intensivierer zur Neutralisation mit The Color XG® bei dieser Farbtiefe nicht empfohlen.	
7	30 ml/g + 4 ml/g
6	30 ml/g + 5 ml/g
5	30 ml/g + 6 ml/g
4	30 ml/g + 7 ml/g
3	30 ml/g + 8 ml/g
2	30 ml/g + 9 ml/g
1	30 ml/g + 9 ml/g

RICHTLINIEN FÜR INTENSIVIERER

VOR DEM MISCHEN MIT PAUL MITCHELL® CREAM DEVELOPER:

- Als generelle Richtlinie können Sie pro 30 ml/g Zielfarbe die Menge Intensivierer aus nebenstehender Tabelle hinzufügen.
- Für sehr starke oder intensive Ergebnisse fügen Sie bis zu 30% zur Zielfarbe hinzu, um die Tonalität intensiv zu neutralisieren und bis zu 50%, um die Tonalität intensiv zu verstärken.
- Wenn Intensivierer auf Tonhöhen 9-12 genutzt werden, führt auch dies zu extrem lebhaften Ergebnissen.

WICHTIG:
The Color XG® Intensivierer sind NICHT für die Verwendung mit Shines XG®, SynchroLift®, Dual-Purpose Lightener, Lighten Up® oder InkWorks® gedacht.

INTENSIVIERER					
0/33 GOLD	0/34 ORANGE	0/44 ROT	0/22 GRÜN	0/88 BLAU	0/66 VIOLETT
GELB/GOLD INTENSIV	ORANGE INTENSIV	ROT INTENSIV	GRÜN/MATT INTENSIV	BLAU INTENSIV	VIOLETT INTENSIV



DEMI-PERMANENTE HAARFARBE



PAUL MITCHELL® **shines**

XG

®

DIE NEUE GENERATION **DEMI-PERMANENTER, AMMONIAKFREIER HAARFARBE**

XG DYESMART® Innovation trifft auf das PURE **XG** Schutzsystem für eine neue Generation ammoniakfreier, demi-permanenter Haarfarbe mit außergewöhnlichen Brillanz und Leuchtkraft.

Genießen Sie die vielfältigen Einsatzmöglichkeiten von **Shines XG** - zusammen mit **5 Volume Paul Mitchell® Cream Developer** für Farbeinlagerung, brillante Ton-in-Ton Farben und Grauverblendung.
Oder mit **10 Volume Paul Mitchell® Cream Developer** für noch brillantere Farbergebnisse, opake Deckkraft und bis zu einer Tonhöhe Aufhellung.

Lassen Sie Ihre Farbträume Wirklichkeit werden mit dieser pflegenden Cremerezeptur für brillante, Ton-in-Ton Farbergebnisse. Sie werden inspiriert wie nie zuvor!

DYESMART® SYSTEM

- Erlaubt maximales Eindringen der Haarfarbe und bietet größtmögliche Verlässlichkeit.
- Hält 4-6 Wochen und verblasst Ton-in-Ton

41 WUNDERSCHÖNE, DEMI-PERMANENTE FARBTÖNE

- Eine perfekte Palette wunderschöner Farben, von natürlich bis brillant – mit außergewöhnlicher Leuchtkraft.
- Clear Shine für vielfältige Ergebnisse.

VIELSEITIG

- Grauverblendung und lebhaft Abdeckung.
- Reichhaltige, modische Ton-in-Ton Farbeffekte
- Wiederbelebung von stumpfem, trockenem und strapaziertem Haar.
- Auffrischung von Längen und Spitzen oder Tönung von Highlights.
- Für farbscheue Kunden zum Ausbau des Dienstleistungsangebots.

INTENSIV-PFLEGENDE CREME PUREXG

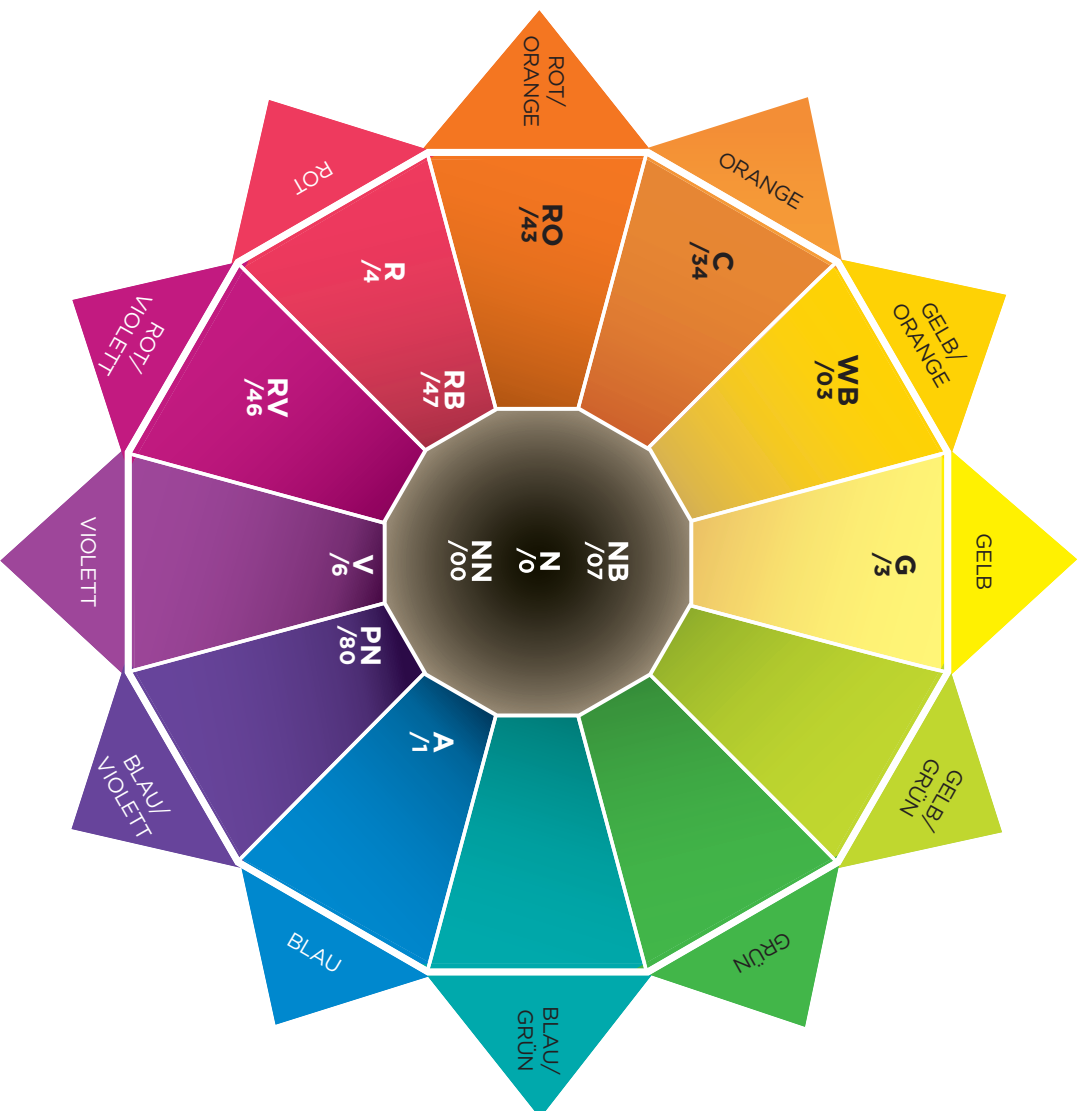
- Milde, ammoniakfreie Rezeptur
- Enthält Baumwollsamensamen-Öl und Reismilch – für Haar, das gesund aussieht und sich auch so anfühlt.
- Einfach zu mischen und aufzutragen



PAUL MITCHELL shines
Demi-Permanent Hair Color / Couleur demi-permanente / Demi-Permanente Haarfarbe
Colorazione demi-permanente / Color demi-permanente
DYESMART



SHINES XG® FARBKREIS



FARBRICHTUNG	
NATÜRLICH	/0
ASCH	/1
MATT	/2
GOLD	/3
ROT	/4
MAHAGONI	/5
VIOLETT	/6
BRAUN	/7
PERLMUTT	/8

FARBSERIEN		
NATÜRLICH	N	/0
NATÜRLICH NATÜRLICH	NN	/00
NATÜRLICHES BRAUN	NB	/07
GOLD	G	/3
WARMES BEIGE	WB	/03
KUPFER	C	/34
ROT ORANGE	RO	/43
ROT	R	/4
ROT BRAUN	RB	/47
ROT VIOLETT	RV	/46
VIOLETT	V	/6
PERLMUTT NATÜRLICH	PN	/80
ASCH	A	/1

MISCHEN UND REZEPTURERSTELLUNG

REZEPTURERSTELLUNG

Arbeiten Sie mit dem Farbkreis, um den Farbton auszuwählen und berücksichtigen Sie dabei, ob das dominante Pigment neutralisiert oder intensiviert werden soll.

FARBEN MITEINANDER MISCHEN

Um Farben miteinander zu mischen und einen Farbton zu erzielen, den es so nicht gibt (z. B. 7WB), immer $\frac{2}{3}$ des helleren Farbtons mit $\frac{1}{3}$ des dunkleren Farbtons mischen. **Beispiel:** Um 7WB (7/03) zu erzielen 60 ml/g 8WB (8/03) + 30 ml/g 6WB (6/03) mischen.




1:1.5



oder



Mischen Sie 1 Teil Shines XG mit 1.5 Teilen 5-10 Volume Paul Mitchell® Cream Developer (Verhältnis 1:1.5).

REZEPTUR-ERSTELLUNG	VERWENDUNG	Paul Mitchell® Cream Developer	ENTWICKLUNGZEIT
<ol style="list-style-type: none"> 1. Bestimmen Sie die natürliche Farbtonhöhe und den prozentualen Weißanteil. 2. Bestimmen Sie die Zieltonhöhe, den Zielfarbton und das gewünschte Ergebnis. 3. Arbeiten Sie mit dem Farbkreis, um den Farbton auszuwählen und berücksichtigen Sie dabei, ob das dominante Pigment neutralisiert oder intensiviert werden soll. 	<ul style="list-style-type: none"> • Grauverblendung • nur Farbeinlagerung • Ton-in-Ton Ergebnisse • Mischen mit Clear Shine für puren Glanz 	<p style="text-align: center;">5 Volume (1.5%) Cream Developer auf trockenem Haar</p> <p style="text-align: center;">10 Volume (3.0%) Cream Developer auf trockenem Haar</p>	<div style="text-align: center;">  <p style="font-size: 1.5em; font-weight: bold; margin: 5px 0;">25 Minuten</p> </div> <ul style="list-style-type: none"> • 25 Minuten Entwicklungszeit für beide Paul Mitchell® Cream Developer. • Verlängern Sie die Entwicklungszeit um 5-10 Minuten, um eine verbesserte Deckkraft zu erreichen.

CLEAR SHINE

- Clear Shine
- Purer Glanz und Reflexe auf zuvor gefärbtem Haar. Rezeptur: Ein Teil Clear Shine mit 1,5 Teilen **5 Volume Paul Mitchell® Cream Developer** mischen.
 - Glanz und Reflexe auf unbehandeltem Haar ohne Aufhellung oder zusätzliche Farbtiefe.
- Rezeptur:
Clear Shine mit 25%-50% des Zieltons mischen auf gleicher Tonhöhe oder bis zu einer Tonhöhe heller.

VERDÜNNUNG BIS ZU EINER

TONHÖHE

Durch Zugabe von bis zu 50% Clear Shine zur Zielfarbe kann diese bis zu einer Tonhöhe verdünnt werden.

Beispiel: 30 ml/g Clear Shine + 30 ml/g 8G (8/3) + 90 ml/g

Paul Mitchell® Cream Developer

TRANSPARENTERE ERGEBNISSE

- 25-75% Clear Shine mit dem gewünschten Farbton benutzen.
- Tonhöhen 1-6, um bis zu einer Tonhöhe zu verdünnen und für ein transparenteres Ergebnis 50% Clear Shine und 50% des ausgewählten Farbtons mischen.
- Tonhöhen 7-10, für ein transparenteres Ergebnis 25% Clear Shine mit 75% des ausgewählten Farbtons mischen.

NUANCIERUNG VON BLONDIERTEM

HAAR

- Immer einen Strähnentest durchführen.
- Immer **5 Volume Paul Mitchell® Cream Developer** benutzen.
- Je nach gewünschtem Grad an Nuancierung bis zu 75% der Rezeptur mit Clear Shine mischen.
- Für Tonhöhen 8-9 Aschtöne wie 9A (9/1) verwenden, ab Tonhöhe 10 Perlmutter Natürlich-Töne wie 9PN (9/80) verwenden.
- **Anwendung:**
 1. Am Waschbecken auf das noch feuchte, handtuchtrockene Haar auftragen.
 2. Unter ständiger Kontrolle 3-10 Minuten einwirken lassen.
 3. Ausspülen, das Haar shampooieren und anschließend einen Conditioner verwenden.

MODETÖNE

Die Modetöne sind sehr farbintensiv.

- Für abgeschwächte Farbergebnisse, zum Farbton 50% N, NB oder RB als Basis hinzugeben.
- Für optimale Farbergebnisse nicht mehr als zwei Töne von der Ausgangstonhöhe abweichen.
- Haarzustand und Porosität beeinflussen die Haltbarkeit der Haarfarbe.

GRAUVERBLENDUNG

Shines XG[®] bietet Grauverblendung. Für zusätzliche Deckkraft:

- Eine Tonhöhe dunkler als den gewünschten Zielton färben.
- Einwirkzeit um 5-10 Minuten verlängern.
- **10 Volume Paul Mitchell® Cream Developer** verwenden.

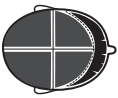



SHINES XG® FARBKARTE






Tonhöhe	N	NN	NB	G	WB	C	RO	R	RB	RV	V	PN	A
	NATÜRLICH /0	NATÜRLICH NATÜRLICH /00	NATÜRLICHES BRAUN /07	GOLD /3	WARMES BEIGE /03	KUPFER /34	ROT ORANGE /43	ROT /4	ROT BRAUN /47	ROT VIOLETT /46	VIOLETT /6	PERLMUTT NATÜRLICH /80	ASCH /1
9 Sehr helles Blond	9N 9/0		9NB 9/07								9V 9/6	9PN 9/80	9A 9/1
8 Helles Blond	8N 8/0			8G 8/3	8WB 8/03	8C 8/34						8PN 8/80	8A 8/1
7 Mittleres Blond	7N 7/0	7NN 7/00	7NB 7/07				7RO 7/43	7R 7/4	7RB 7/47	7RV 7/46		7PN 7/80	
6 Dunkles Blond	6N 6/0	6NN 6/00	6NB 6/07	6G 6/3	6WB 6/03	6C 6/34		6R 6/4			6V 6/6		6A 6/1
5 Helles Braun	5N 5/0	5NN 5/00	5NB 5/07				5RO 5/43	5R 5/4	5RB 5/47				
4 Mittleres Braun	4N 4/0								4RB 4/47	4RV 4/46	4V 4/6		
3 Dunkles Braun	3N 3/0												
2 Dunkelstes Braun													
1 Schwarz	1N 1/0												

*Alle Farben wurden auf weißem Haar gefärbt.

CLEAR SHINE

ANWENDUNG

UNBEHANDELTES HAAR Für Ton-in-Ton Ergebnisse oder nur Farbeinlagerung: Verwenden Sie 5 Volume (1.5%) Cream Developer	
1.	Teilen Sie das Haar in 4 Sektionen. 
2.	Tragen Sie auf trockenem Haar von der Kopfhaut bis in Längen und Spitzen die Farbe auf - es sei denn, das Haar ist geschädigt oder porös. 
3.	Lassen Sie die Farbe 25 Minuten entwickeln. 
4.	Wenn Längen und Spitzen geschädigt oder porös sind, tragen Sie die gleiche Rezeptur oder eine hellere Rezeptur auf und lassen Sie die Farbe die letzten 5-15 Minuten entwickeln. 

UNBEHANDELTES HAAR Für bis zu 1 Tonhöhe Aufhellung und/oder mehr Leuchtkraft: Verwenden Sie 10 Volume (3.0%) Cream Developer	
1.	Teilen Sie das Haar in 4 Sektionen. 
2.	Tragen Sie auf trockenem Haar circa 1,5 cm von der Kopfhaut entfernt bis zu der Stelle die Farbe auf, an der die Längen und Spitzen geschädigt oder porös sind. 
3.	Lassen Sie die Farbe 10 Minuten entwickeln. 
4.	Tragen Sie die Farbe auf den Ansatz und auf die Längen und Spitzen auf. 
5.	Lassen Sie die Farbe weitere 15 Minuten entwickeln. 

AUFFRISCHUNG	
1.	Tragen Sie auf trockenem Haar die Farbe auf den nachgewachsenen Ansatz auf. Lassen Sie die Farbe 25 Minuten entwickeln. 
2.	Wenn gewünscht, frischen Sie die Längen und Spitzen die letzten 10-15 Minuten mit der gleichen Rezeptur auf. 

RÜCKPIGMENTIERUNG

RÜCKPIGMENTIERUNG REZEPTURERSTELLUNG

Für eine Farbeinlagerung von mehr als 2 Tonhöhen auf bereits aufgehelltem oder chemisch behandeltem/geschädigtem Haar wird eine Rückpigmentierung empfohlen. Verwenden Sie vorab die Vorbehandlungstabelle, um geeignete Produkte für chemisch behandeltes oder geschädigtes Haar auszuwählen.

1. Bestimmen Sie die Zieltonhöhe.
2. Wählen Sie eine Rezeptur aus der Rückpigmentierungstabelle aus.
3. Tragen Sie die Farbe auf die aufgehellten Bereiche auf – jedoch nicht auf den nachgewachsenen Ansatz.
4. Die Entwicklungszeit beträgt 15 Minuten.
5. Entfernen Sie überschüssige Farbe mit einem feuchten Handtuch oder spülen Sie das Haar nur mit warmem Wasser aus – **VERWENDEN SIE KEIN SHAMPOO!**
6. Haar gründlich handtuchrocknen.
7. Mischen Sie die Zielrezeptur unter Verwendung von N, NB oder WB zusammen mit dem gewünschten Farbton und **5 Volume Paul Mitchell® Cream Developer**.
8. Tragen Sie die Farbe auf.
9. Die Entwicklungszeit beträgt 20-30 Minuten; führen Sie regelmäßig Strähmentests durch.

RÜCKPIGMENTIERUNGSPREZEPTUREN

ZIELTONHÖHE

REZEPTUREN ZUR RÜCKPIGMENTIERUNG

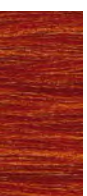


9 & 8



20 ml/g 8G (8/3)

+



10 ml/g 8C (8/34)

+



45 ml/g 5 Volume
Paul Mitchell®
Cream Developer

7 & 6



20 ml/g 6G (6/3)

+



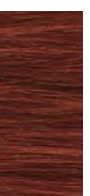
10 ml/g 6C (6/34)

+



45 ml/g 5 Volume
Paul Mitchell®
Cream Developer

5 bis 2



30 ml/g 6C (6/34)

+



45 ml/g 5 Volume
Paul Mitchell®
Cream Developer

Mischen Sie 1:1.5
30 ml/g der
Rückpigmentierungs-
rezeptur
+ 45 ml/g
5 Volume Paul Mitchell®
Cream Developer

SEMI-PERMANENTE HAARFARBE

INKWORKS®

LEUCHTENDE REZEPTUR

- Semi-permanente Haarfarbe für lebhaftere, leuchtende Ergebnisse
- Alle Farben sind untereinander mischbar für unbegrenzte Kreativität
- Farben mit langanhaltender Leuchtkraft

InkWorks® (pH 4) lagert sich vor allem außen auf dem Haarschaft an; je höher die Porosität und je heller die Basisfarbe, desto intensiver wird das Ergebnis. Pflegende Proteine in der bewusst sauren Basis verbinden sich besonders gut mit der Haarfaser und machen **InkWorks®** dadurch zu einer langanhaltenden, glänzenden, semi-permanenten Haarfarbe.

INKWORKS® FARBEN

- Leuchtende, pure Töne auf bereits aufgehelltem Haar; Sie kontrollieren die Intensität des Tones durch den vorherigen Aufhellungsgrad
- Tiefe und Farbsättigung auf frisch getöntem Haar

INKWORKS® WHITE

- Pur verwenden, um klaren Glanz für intensive Brillanz zu erzielen
- Über eine frische Farbe geben, um dabei zu helfen, diese zu versiegeln für länger anhaltende Ergebnisse
- Zur Verdünnung von **InkWorks®** Farben; mischen und spielen Sie – die Möglichkeiten sind unbegrenzt!

Empfohlenes Mischungsverhältnis für Pastelltöne:

1:4 (1 Teil InkWorks® Farbe mit 4 Teilen InkWorks® White)



ANWENDUNG

Tragen Sie **InkWorks®** auf sauberem Haar circa 1,5 cm von der Kopfhaut entfernt auf. Kämmen Sie das Haar durch bis eine gleichmäßige Sättigung erzielt wird. Lassen Sie die Farbe 15 Minuten entwickeln. Haar gründlich spülen, sanft shampooieren und falls nötig pflegen.

WIE KÖNNEN MEINE KUNDEN IHR MIT INKWORKS® BEHANDELTES HAAR PFLEGEN?

- Empfehlen Sie Ihren Kunden 48 Stunden zu warten, bevor sie ihr Haar nach einer **InkWorks®** Anwendung das erste Mal shampooieren.
- Weisen Sie sie zu besonderer Vorsicht bei heller Kleidung, Handtüchern und Kopfkissen hin, da **InkWorks®** diese verfärben könnte, besonders wenn das Haar feucht ist.
- Empfehlen Sie die **Color Care Serie** zur sanfteren Reinigung und Pflege der Haarfarbe.

INKWORKS®
SEMI-PERMANENT HAIR COLOR

VERDÜNNTE REZEPTUR-BEISPIELE

Diese Beispielrezepturen kreieren wundervolle Pastelltöne die ideal sind für Kunden, die sich einen sanften Hauch von Farbe wünschen

SONNENSCH EIN



30 ml Yellow + 2 Tropfen Purple

CLUB KIND



30 ml White + 4 Tropfen Hot Pink + 2 Tropfen Purple

BABY PUDER BLAU



30 ml White + 2 Tropfen Blue

KORALLE



30 ml White + 2 Tropfen Red + 2 Tropfen Hot Pink + 4 Tropfen Yellow



BLONDE

SIEBEN STADIEN DER AUFHELLUNG

Der Aufhellungsprozess spaltet das Melanin, das sich im Haar befindet auf, um den gewünschten Aufhellungsgrad zu erzielen. Es ist entscheidend zu verstehen, dass die Oxidation des Melanins Stadien von Rot bis Gelb durchläuft, die durch die natürliche Tonhöhe des Haares bestimmt werden. Wann die Blondierung zu entfernen ist, ist abhängig vom gewünschten Ergebnis.

**AUSGEHEND VON TONHÖHE 1 (SCHWARZ),
LASSEN SICH FOLGENDE STADIEN BEOBACHTEN:**

- 7 Blassgelb**
- 6 Gelb**
- 5 Gelb/Gold**
- 4 Orange/Gelb**
- 3 Orange**
- 2 Rot/Orange**
- 1 Rot**

PAUL MITCHELL® BLONDE ANWENDUNG

Paul Mitchell® **Blonde** bietet ein vollständiges Blondierungserlebnis mit brillanten, gesund aussehenden Ergebnissen. Rezepturerstellung auf brüchigem Haar? Verwenden Sie **Lighten Up**®, die schonende Wahl für Aufhellung mit und ohne Kopfhautkontakt. Mehr Kraft gewünscht? Wählen Sie **SynchroLift**® oder **Dual-Purpose Lightener** für gleichmäßige Kontrolle. Egal welchen Haarzustand oder welche Ausgangstonhöhe Sie haben, Paul Mitchell® **Blonde** hilft Ihnen dabei, das strahlende Blond zu kreieren, von dem Ihre Kunden träumen.

VERWENDEN:

- Blondierung mit Kopfhautkontakt
 - Folien-Highlights ohne Kopfhautkontakt
 - Farbkorrekturen
 - Block Color Techniken
6. Gründlich mit lauwarmem Wasser ausspülen. Shampooieren Sie mit **Color Protect**® **Post Color Shampoo**.

MIT KOPFHAUTKONTAKT UNBEHANDELTES HAAR

1. Teilen Sie das Haar in 4 Sektionen.
2. Beginnen Sie damit, auf trockenem Haar, circa 1,5 cm von der Kopfhaut entfernt bis zu den Längen, Blondierung aufzutragen. Arbeiten Sie mit circa 0,3 cm breiten Partien.
3. Lassen Sie die Blondierung solange entwickeln, bis $\frac{3}{4}$ der gewünschten Aufhellung erreicht wurden.
4. Tragen Sie frische Blondierung auf den Ansatz und die Spitzen auf. Arbeiten Sie weiterhin mit circa 0,3 cm breiten Partien.
7. Verwenden Sie wenn gewünscht als restrukturierende Intensivpflege nach dem chemischen Prozess das **Awapuhi Wild Ginger**® **2-Schritte-System**: Zuerst **Keratiplex Treatment** in das Haar einwirken lassen, damit dieses repariert und versiegelt wird. Abschließend eine kleine Menge **Keratin Intensive Treatment**® in das gewaschene, feuchte Haar einmassieren, nach 3-5 Minuten ausspülen.
8. Sollten Sie Schritt 7 ausgelassen haben, so verwenden Sie als Abschlussbehandlung **The Detangler**®. Eine kleine Menge in das feuchte Haar Haar einmassieren, kurz einwirken lassen und ausspülen.



PAUL MITCHELL®
BLONDE

MIT KOPFHAUTKONTAKT AUFFRISCHUNG

1. Teilen Sie das Haar in 4 Sektionen.
2. Beginnen Sie damit, auf trockenem Haar, auf den nachgewachsenen Ansatz, Blondierung aufzutragen. Arbeiten Sie mit circa 0,3 cm breiten Partien. Vermeiden Sie Überlappungen mit bereits aufgetragtem Haar.
3. Lassen Sie die Blondierung solange entwickeln, bis die gewünschte Aufhellung erreicht wurde.
4. Gründlich mit lauwarmem Wasser ausspülen. Shampooieren Sie mit **Color Protect® Post Color Shampoo**.
5. Verwenden Sie wenn gewünscht als restrukturierende Intensivpflege nach dem chemischen Prozess das **Awapuhi Wild Ginger® 2-Schritte-System: Zuerst Keratriplex® Treatment** in das Haar einwirken lassen, damit dieses repariert und versiegelt wird. Abschließend eine kleine Menge **Keratin Intensive Treatment®** in das gewaschene, feuchte Haar einmassieren, nach 3-5 Minuten ausspülen.
6. Sollten Sie Schritt 5 ausgelassen haben, so verwenden Sie als Abschlussbehandlung **The Detangler®**. Eine kleine Menge in das feuchte Haar einmassieren, kurz einwirken lassen und ausspülen.

OHNE KOPFHAUTKONTAKT

1. Verwenden Sie die kreative Blondierungstechnik Ihrer Wahl.
2. Lassen Sie die Blondierung solange entwickeln, bis die gewünschte Aufhellung erreicht wurde.
3. Gründlich mit lauwarmem Wasser ausspülen. Shampooieren Sie mit **Color Protect® Post Color Shampoo**.
4. Verwenden Sie wenn gewünscht als restrukturierende Intensivpflege nach dem chemischen Prozess das **Awapuhi Wild Ginger® 2-Schritte-System: Zuerst Keratriplex® Treatment** in das Haar einwirken lassen, damit dieses repariert und versiegelt wird. Abschließend eine kleine Menge **Keratin Intensive Treatment®** in das gewaschene, feuchte Haar einmassieren, nach 3-5 Minuten ausspülen.
5. Sollten Sie Schritt 4 ausgelassen haben, so verwenden Sie als Abschlussbehandlung **The Detangler®**. Eine kleine Menge in das feuchte Haar einmassieren, kurz einwirken lassen und ausspülen.

SYNCHROLIFT®

Synchrolift® ist eine super-schnelle, blaue Puder-Blondierung. Sie wurde entwickelt, um schnell und sanft bis zu 7 Tonhöhen aufzuhellen, für wundervoll blondiertes Haar in ausgezeichnet gepflegtem Zustand. Die reichhaltige, cremige Konsistenz bleibt feucht und widersteht der Quellung, was sie ideal für Blondierungstechniken mit und ohne Kopfhautkontakt macht. Kartoffelstärke und der Verzicht auf Duftstoffe helfen dabei, ein angenehmes Blondierungs Erlebnis für Stylist und Kunde zu kreieren.

- Exklusiv ausbalancierte Blondierungstechnologie für schnelle und sanfte Aufhellung um bis zu 7 Tonhöhen
- Mischt sich zu einer cremigen Konsistenz, die der Quellung widersteht
- Enthält Kartoffelstärke und verzichtet auf Duftstoffe für ein angenehmes Farbergebnis



- MISCHEN:**
1. Allergieverdachts-/Hautempfindlichkeitstest vor jeder Anwendung mit und ohne Kopfhautkontakt durchführen.
 2. Beutel vor dem Mischen gut schützen.
 3. Mischen mit **Paul Mitchell® Cream Developer** im Verhältnis 1:2.
 4. Mit Kopfhautkontakt: Maximal **20 Volume Paul Mitchell® Cream Developer** verwenden.
 5. Ohne Kopfhautkontakt: Je nach gewünschtem Aufhellungsgrad 5, 10, 20, 30 oder 40 Volume **Paul Mitchell® Cream Developer** verwenden.
 6. Die Entwicklungszeit hängt von dem Haarzustand und dem gewünschten Aufhellungsgrad ab. Überprüfen Sie alle 5 Minuten sorgfältig die Farbentwicklung. Maximale Entwicklungszeit 45 Minuten.
 7. Wärmezugabe ist nicht empfohlen.

DUAL-PURPOSE LIGHTENER

Dual-Purpose Lightener ist eine Puder-Blondierung, die mit und ohne Kopfhautkontakt verwendet werden kann. Natürliches Jojobaöl und Castorbohne dämpfen die Aufhellung auf einzigartige Weise dank eines Verkapselungsprozesses, um die Schädigung des Haares zu reduzieren und verlorengegangene Nährstoffe wieder aufzufüllen. **Dual-Purpose Lightener** hat eine staubfreie Rezeptur für sicheres und angenehmes Arbeiten. Der Sandelholzduft kreiert ein angenehmes Erlebnis für den Kunden.

- Bis zu 7 Tonnhöhen schnelle Aufhellung
- Natürliche Pflegestoffe und Öle helfen dabei, die Feuchtigkeit zu erhalten
- Weiße, staubfreie Puder-Blondierung

MISCHEN:

1. Allergieverdachts-/Hautempfindlichkeitstest vor jeder Anwendung mit und ohne Kopfhautkontakt durchführen.
2. Beutel vor dem Mischen gut schütteln.
3. Mischen mit **Paul Mitchell® Cream Developer**. Geben Sie schrittweise Entwickler hinzu, bis Sie die gewünschte Konsistenz erreicht haben.
4. Mit Kopfhautkontakt: Maximal **20 Volumen Paul Mitchell® Cream Developer** verwenden.
5. Ohne Kopfhautkontakt: Je nach gewünschtem Aufhellungsgrad 5, 10, 20, 30 oder 40 Volume **Paul Mitchell® Cream Developer** verwenden.
6. Die Entwicklungszeit hängt von dem Haarzustand und dem gewünschten Aufhellungsgrad ab. Überprüfen Sie alle 5 Minuten sorgfältig die Farbentwicklung. Maximale Entwicklungszeit 45 Minuten.
7. Wärmezugabe ist nicht empfohlen.



LIGHTEN UP®

Kreieren Sie wunderschöne, natürlich aussehende Blondtöne mit der **Lighten Up®** Blondierpaste, der schonenden Wahl für Blondierung mit und ohne Kopfhautkontakt. Sie ermöglicht einfache und schnelle Aufhellung um bis zu 5 Tonnhöhen dank der speziell ausbalancierten Aufhellungsstoffe. Eine einzigartige Kombination aus Pflegestoffen hilft dabei, den Feuchtigkeitsverlust zu vermeiden und die Schädigung zu reduzieren, während beruhigender Aloe vera Kopfhautirritationen minimiert – für ein angenehmes Blondierungserlebnis. Die Bienenwachsbasis von **Lighten Up®** bietet eine geschmeidige Konsistenz für kontrolliertes und flexibles Auftragen sowie verlässliche und brillante Ergebnisse.

- Bis zu 5 Tonnhöhen schonende Aufhellung
- Geeignet für Blondierungstechniken mit und ohne Kopfhautkontakt, speziell auf feinem und brüchigem Haar
- Enthält Pflegestoffe, die dabei helfen, die Schädigung zu minimieren und Feuchtigkeit und Glanz zu erhalten
- Leichte, flockige Textur widersteht dem Austrocknen und garantiert einfaches Auftragen

MISCHEN:

1. Mit Kopfhautkontakt: Je nach gewünschter Konsistenz im Verhältnis 1 bis 1½ mit 5, 10 oder 20 Volume **Paul Mitchell® Cream Developer** je nach gewünschtem Aufhellungsgrad mischen.
2. Ohne Kopfhautkontakt: Je nach gewünschter Konsistenz im Verhältnis 1¼ bis 1½ mit 5, 10, 20, 30 oder 40 Volume **Paul Mitchell® Cream Developer** je nach gewünschtem Aufhellungsgrad mischen.
3. Die Entwicklungszeit hängt von dem Haarzustand und dem gewünschten Aufhellungsgrad ab. Überprüfen Sie alle 5 Minuten sorgfältig die Farbentwicklung. Maximale Entwicklungszeit 50 Minuten.
4. Wärmezugabe ist nicht empfohlen.



COLOR BALANCING

COLOR BALANCING

IDEALE FARBVORBEREITUNG FÜR:

- Abschwächung von zu starker Farbeinlagerung
- Sehr starke Veränderung des Farbtons

ANWENDUNG:

- Mischen Sie **Shampoo One**®, **10 Volume Paul Mitchell® Cream Developer** und **Dual-Purpose Lightener** oder **SynchroLift**® zu gleichen Teilen.
- Tragen Sie die Rezeptur auf das feuchte Haar in Längen und Spitzen oder auf den bereits gefärbten Teil des Haares auf und emulgieren Sie sie auf, bis Sie die ersten Anzeichen einer Veränderung der ursprünglichen Farbe erkennen.
- Die Entwicklungszeit beträgt 5-10 Minuten. Spülen Sie das Haar danach gründlich aus und waschen Sie es mit **Color Protect**® **Post Color Shampoo**.



oder



SERVICEPRODUKTE

COLOR BLOCK



SCHUTZCREME

- Schutz
- Pflege für Haar und Haut
- Fixiert Folien

ANWENDUNG

Eine kleine Menge direkt am Haaransatz und hinter den Ohren entlang der Haarlinie auftragen.

Um gezielt Haare zu schützen oder die Block Color Technik anzuwenden, ab der Kopfhaut auf die ersten 5 cm des Haaransatzes auftragen. Danach haften die Folien sicher am Haar, ein Falten und Schließen der Folien ist nicht mehr notwendig.



Color Block® kann auf alle Haar- und Hautpartien aufgetragen werden, die vor einer Anfärbung durch **InkWorks**® geschützt werden sollen.

PAUL MITCHELL®

**color
block**®

WIPE OUT

FLÜSSIGER FARBFLECKEN- ENTFERNER

Nach der Farbbehandlung anwenden, um Farbflecken sanft von der Haut zu entfernen.

ANWENDUNG

Flüssigen Fleckentferner auf einen Wattebausch oder ein sauberes Tuch geben und sanft an der betroffenen Hautpartie reiben, um die Farbflecken zu entfernen.



wipe out



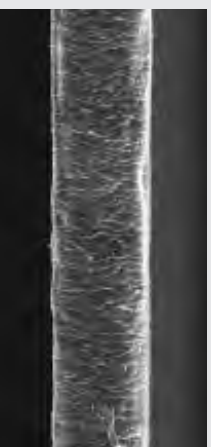
TEXTURE

THE RELAXER™

- Entspannt und beruhigt
- Reduziert unerwünschte Sprungkraft
- Glänzt
- Nicht mit herkömmlichen Glättungssystemen vergleichbar



THE RELAXER™ IM VERGLEICH MIT EINEM HERKÖMLICHEN NATRIUM-HYDROXID-GLÄTTUNGSSYSTEM



Paul Mitchell® The Relaxer™



Herkömmliche Glättungssysteme

ANWENDUNG

1. Tragen Sie **Color Block®** am Haaransatz, im Nacken und um die Ohren herum auf. **Color Block®** kann auch auf die Kopfhaut aufgetragen werden, um diese zu schützen.
2. Achten Sie darauf, die Kopfhaut nicht mit dem Kamm zu verletzen.
3. Beginnen Sie mit der Anwendung im Nacken oder an der Stelle, die am widerstandsfähigsten ist und arbeiten Sie sich bis zum Vorderkopf vor. Tragen Sie das Produkt nicht auf die Kopfhaut auf.
4. Nach dem Auftragen arbeiten Sie **The Relaxer™** mit Handschuhen in der gleichen Reihenfolge ein, in der Sie das Produkt aufgetragen haben (nicht kämmen!).
5. Entwicklungszeit 10-18 Minuten.
6. Spülen Sie das Haar nach Ablauf der Entwicklungszeit gründlich mit warmem Wasser bei mittlerem Wasserdruck, bis **The Relaxer™** vollständig entfernt ist.



- Bei der Behandlung mit **The Relaxer™** sollte **keine Wärme** verwendet werden.
- Verzichten Sie auf die Behandlung bei:
 - Anzeichen von Kopfhautirritationen oder bereits bestehenden Schädigungen
 - stark strapaziertem, geschädigtem oder porösem Haar
 - blondiertem Haar

NÄCHSTBEHANDLUNG + WICHTIGE HINWEISE FÜR DIE BEHANDLUNG MIT EINEM HYDROXID-RELAXER-SYSTEM

ANWENDUNG:

1. Shampooieren Sie das Haar mit **Shampoo Two®**, um **The Relaxer™** komplett zu entfernen. Spülen Sie das Haar anschließend gründlich aus.
2. Shampooieren Sie mit **Lavender Mint Moisturizing Shampoo™**. Wiederholen Sie den Vorgang, falls notwendig.
3. Beenden Sie die Behandlung mit **Lavender Mint Moisturizing Conditioner™** für optimale Feuchtigkeitsszufuhr, Geschmeidigkeit und Glanz.
4. Verwenden Sie wenn gewünscht als restrukturierende Intensivpflege nach dem chemischen Prozess das **Awapuhi Wild Ginger® 2-Schritte-System: Zuerst Keratriplex® Treatment** in das Haar einwirken lassen, damit dieses repariert und versiegelt wird. Abschließend eine

- kleine Menge **Keratin Intensive Treatment®** in das gewaschene, feuchte Haar einmassieren, nach 3-5 Minuten ausspülen.
5. Sollten Sie Schritt 4 ausgelassen haben, so verwenden Sie als Abschlussbehandlung **The Detangler®**. Eine kleine Menge in das feuchte Haar Haar einmassieren, kurz einwirken lassen und ausspülen.

WICHTIGE HINWEISE FÜR DIE BEHANDLUNG MIT EINEM HYDROXID-RELAXER-SYSTEM

Irritationen der Kopfhaut sind eines der Hauptprobleme bei diesen Produkten. Die vorherige Haarwäsche erhöht das Risiko von Irritationen, da die Talgschicht, die als natürliche Schutzbarriere der Kopfhaut dient, entfernt wird.

Kunden sollten ihr Haar deshalb 24 bis 48 Stunden vor der Behandlung mit einem Relaxer nicht waschen. Sie sollten stattdessen vorschlagen, ein tiefenreinigendes Produkt wie **Shampoo Three®** 72 Stunden vor der Behandlung anzuwenden.

Eine gründliche Untersuchung der Kopfhaut und des Haarsatzes ist sehr wichtig. Achten Sie auf Hautirritationen, Rötungen, empfindliche Stellen, Verletzungen, starke Trockenheit oder andere Hautprobleme. Falls eines dieser Anzeichen vorhanden ist, ist es nicht empfehlenswert, die Behandlung durchzuführen.

Vermeiden Sie Augenkontakt, da Hydroxide mit den Proteinen des Auges reagieren und einen nicht wasserlöslichen Film verursachen können.

Ein häufiger technischer Fehler ist es, bereits geglättetes Haar bei einer Ansatzbehandlung überlappend zu bearbeiten. Arbeiten Sie extrem sorgfältig bei Ansatzbehandlungen, sodass keine starken Schäden oder Haarbruch an dem bereits geglätteten Teil des Haares entstehen.

Eine gründliche Haarwäsche nach der Relaxer-Behandlung ist sehr wichtig, um alle aktiven Bestandteile des Produktes zu entfernen und nachträglich auftretenden Hautirritationen oder Haarschäden vorzubeugen. Achten Sie darauf, die Kopfhaut besonders sanft und vorsichtig zu behandeln.



WAVES

- Permanente Umformung mit weniger Reizung dank natürlichem AHA-Propolis
- Pflege durch Cysteinsäuren
- Ammoniakfreie Rezeptur
- Ohne Alkohol und Thioglycolsäure

ALKALINE WAVE (pH 7,4)

Ideal für starkes, normales, graues oder weißes Haar.

25-30 Minuten Entwicklungszeit

EXOTHERMIC WAVE (pH 7,0)

Ideal für starkes, normales und feines Haar.

25-30 Minuten Entwicklungszeit

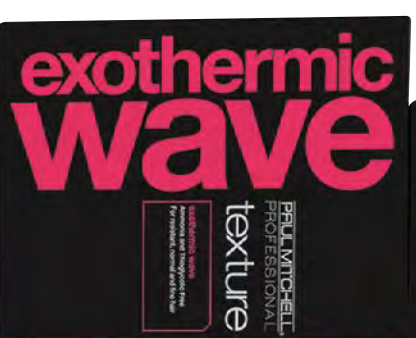
ACID WAVE (pH 6,8)

Ideal für coloriertes oder bis zu 50% blondiertes (Aufhellungsgrad) Haar.

10-15 Minuten Entwicklungszeit



Die Entwicklungszeiten sind Richtwerte. Der exakte Wert sollte durch eine Teststrähne ermittelt werden.



ANWENDUNG

VORBEHANDLUNG

Alle Paul Mitchell® Conditioner und Treatments sind grundsätzlich für daueergewelltes Haar geeignet. Stimmen Sie das geeignete Paul Mitchell® Shampoo, den Conditioner/das Treatment und die **Take Home**SM Produkte auf die individuellen Bedürfnisse des Kunden ab. Vermeiden Sie grundsätzlich das Auftragen von tiefenwirkenden Treatments 72 Stunden vor und nach einer Dauerwellbehandlung (z.B. **Hair Repair Treatment**SM).

NACHBEHANDLUNG

1. Spülen Sie mit lauwarmem Wasser mindestens 10 Minuten gründlich aus, um sicherzustellen, dass sämtliche Wellflüssigkeit aus dem Haar entfernt wurde.
2. Als Vorbereitung auf die Neutralisation (Fixierung) trocknen Sie jeden Wickler gründlich mit einem Handtuch und Papiertüchern ab, um das beste Ergebnis zu erzielen. Wenn zu viel Wasser im Haar zurückbleibt, kann dies die Neutralisationsflüssigkeit verdünnen und der Vorgang wird nicht optimal abgeschlossen.

NEUTRALISATION

Dies ist der wichtigste Schritt für eine gelungene Dauerwelle. Eine gute Neutralisation garantiert ein optimales Ergebnis. Eine unzureichende Neutralisation kann zu Überkrausung, Haarbruch, Geruchsbildung oder Umkehrung führen.

1. Tragen Sie den Neutralisator auf. Achten Sie auf eine gleichmäßige und gründliche Befeuchtung aller Wickler.
2. Tragen Sie die Fixierung oben, unten und im mittleren Bereich der Wickler auf, bis jeder Wickler vollständig mit Flüssigkeit durchdrungen ist.
3. Lassen Sie die Neutralisation 5 Minuten einwirken.
4. Entfernen Sie dann vorsichtig alle Dauerwellwickler, ohne Spannung auf das Haar auszuüben.
5. Tragen Sie die restliche Neutralisationsflüssigkeit auf das Haar auf und massieren Sie sie 3 Minuten ein. Dieser Schritt verhindert das Entstehen von „Wickleransätzen“.
6. Spülen Sie das Haar anschließend 5 Minuten gründlich mit warmem Wasser aus.

FINISH

Trocknen Sie das Haar am Tag der Dauerwellbehandlung wenn möglich nicht mit einem Föhn. Wir empfehlen, das Haar unter Verwendung von Paul Mitchell® Stylingprodukten in die gewünschte Form zu bringen und an der Luft trocknen zu lassen. In den nächsten 48 Stunden sollten Ihre Kunden darauf achten, dass ihr Haar nicht mit Wasser oder anderen Flüssigkeiten in Berührung kommt.



Kontrollieren Sie die Ausspülzeiten mit Hilfe einer Uhr.

hair. style.

PAUL MITCHELL®

EXCLUSIVE DISTRIBUTION: WILD BEAUTY AG

Breslauer Straße 20 · 64342 Seeheim-Jugenheim · Tel. +49(0)6257-5036-0

Fax +49(0)6257-5036-7110 · **Hotline 0800-3266633**

Tel. Österreich: 0800-366663 · www.paul-mitchell.de · info@paul-mitchell.de

www.facebook.com/PaulMitchellHairCareDE · www.youtube.com/paulmitchelle



Art.-Nr. 601113 Stand: 5.2015

Soweit nicht anders angegeben, sind alle genannten Marken in den U.S.A. gesetzlich geschützte Warenzeichen von John Paul Mitchell Systems®.